

# Periódico de Estudios Psicológicos

Ciencia, Filosofía y Religión

## Transición Planetaria

Decía el filósofo Heráclito de Éfeso (540 a.C.) que "nada es permanente, excepto el cambio" y que un hombre no podría bucear dos

nuará, hasta que se haya otra vez estabilizado en nuevas bases."

Cuando se intensifican las crisis en todos los frentes, constatamos la

"La Humanidad terrestre, habiendo llegado a uno de esos períodos de crecimiento, está de lleno, hace casi un siglo, en el trabajo de su transformación, por lo que la vemos agitarse de todos los lados... Así continuará, hasta que se haya otra vez estabilizado en nuevas bases. Quien la observe entonces, la encontrará muy cambiada en sus costumbres, en su carácter, en sus leyes, en sus creencias, en una



veces en un mismo río pues, la segunda vez que lo hiciese, ya no sería el mismo hombre y tampoco el río sería el mismo.

Esa dinámica de la vida envuelve al individuo, las colectividades y también nuestra morada planetaria, que pasan por la vivencia de fases para adaptarse a sus funciones y estructuras y cumplir el papel que les cabe en el equilibrio universal. Pero, para que un nuevo nivel de consciencia pueda surgir, la crisis se establece derrumbando las viejas estructuras, preparando el terreno para nuevas bases y creencias. Esa etapa puede ser considerada la fase de transición.

Allan Kardec y los espíritus nobles ya entreveían, en *La Génesis*, la inminencia de las transformaciones en un período próximo porque, "la Humanidad habiendo llegado a uno de esos períodos de crecimiento, está (...) en el trabajo de su transformación, por lo que la vemos agitarse por todos los lados, presa de una especie de fiebre y como impelida por invisible fuerza. Así conti-

llegada de una etapa de la Transición Planetaria, pues si el estado actual de las creencias y valores no fuera modificado llevaría al ser humano a autodestruirse. Las crisis ecológicas, sociales, políticas, morales y en todas las instancias humanas son reflejo de la crisis del espíritu que somos, que, desconociéndose a sí mismo, lucha contra las nuevas bases del ser consciente.

No obstante, como establece Philomeno de Miranda (por Divaldo Franco), en su obra *Transición Planetaria*: "adaptándose a las nuevas condiciones climáticas, el organismo físico experimentará modificaciones especiales, en razón también de los seres que lo habitarán, imprimiendo en él otros valores físiopsicológicos, que irán a contribuir para su evolución espiritual". La Transición Planetaria, por tanto, también es un llamamiento al desenvolvimiento de una consciencia superior.

Cláudio Sinoti

Terapeuta Junguiano

palabra: en todo su estado social."

"El pasado ya no puede bastar a sus nuevas aspiraciones, a sus nuevas necesidades; ella ya no puede ser conducida por los mismos métodos; no puede dejarse llevar más por ilusiones."

"La Tierra, en el decir de los Espíritus, no habrá de transformarse por medio de un cataclismo que aniquile de súbito una generación. La actual desaparecerá gradualmente y la nueva le sucederá del mismo modo."

"La época actual es de transición; se confunden los elementos de las dos generaciones. Colocados en el punto intermedio, asistimos a la partida de una y la llegada de la otra, señalándose cada una en el mundo, por los caracteres que les son peculiares."

"La nueva generación marchará, pues, para la realidad de todas las ideas humanitarias compatibles con el grado de adelantamiento a que haya llegado."

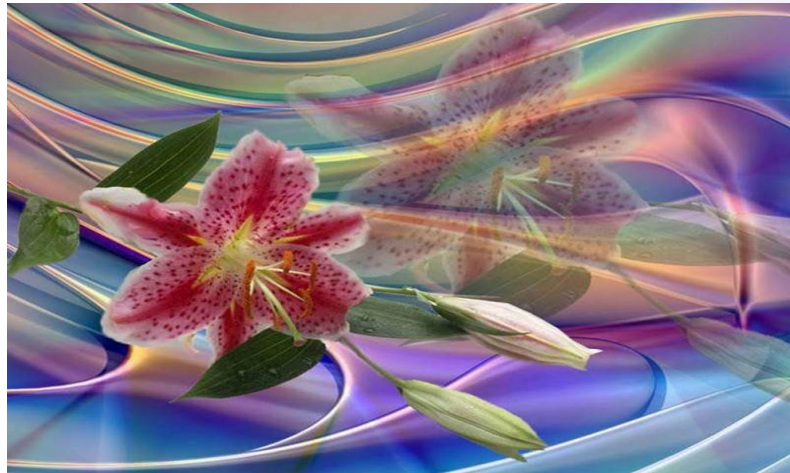
La Génesis, 37ªed., 1944, Feb

Allan Kardec

## Impacto Bío-psíco-socio-espiritual

La Tierra es una de las muchas comunidades de Espíritus en proceso de evolución en el Universo. En esas comunidades, billones se desenvuelven en busca del progreso, atendiendo a las palabras del Creador de todo. En todo momento, caracterizadas por fases y eras, ocurren cambios y transiciones buscando el per-

Es creciente el interés de las personas y de la media por asuntos trascendentes, sagrados y fronteras al saber científico. Nunca la cuestión espiritual fue tan explotada por el cine como en el inicio de este siglo. En vano, profetas y adivinos, intentan marcar el futuro con previsiones quiméricas buscan-



feccionamiento de las criaturas. La llamada transición planetaria viene aconteciendo desde el inicio de la humanidad y ocurre naturalmente como un fenómeno concerniente a la evolución del Espíritu.

En el pasaje del Siglo XX para el XXI se pudo observar una de las muchas transiciones a las que el planeta es sometido impulsado por el crecimiento espiritual de sus habitantes. La sociedad de los espíritus que habitan el planeta Tierra, constituida de encarnados y desencarnados que vibran en diferentes dimensiones, a todo instante atraviesa cambios decurrentes de la natural evolución que somete a todo y a todos, interfiriendo en sus modelos de organización. Por habitar en un mismo orbe en fase de la migración reencarnatoria, el aumento de la población de los encarnados corresponde al decrecimiento de la población de desencarnados, alterando el modo de vida de un lado y del otro. Tal movilidad socio-espiritual provoca impactos diversos entre ellos y el surgimiento de nuevos paradigmas que hablan respeto a la naturaleza espiritual del ser humano.

## Ciclos Evolutivos

Nacer, morir, renacer y progresar siempre, tal es la ley que nos dejó Allan Kardec elucidando la ley de progreso permanente en el Universo. Existen etapas definidas de desenvolvimiento espiritual en todas las graduaciones, del micro al macrocosmos, en cualquier nivel de consciencia, tanto para las individualidades como para las colectividades.

La doctrina de los espíritus presenta, en una lógica explícita, la progresión de los espíritus a partir de su origen como principio inteligente aprendiendo en los reinos inferiores de la naturaleza a subir los escalones de la consciencia como Espíritu rumbo a la perfección, disfrutando entonces de la sabiduría de los seres angelicales.

El mismo se aplica a los mundos, como ya nos advirtió el Cristo sobre las muchas moradas de la Casa del Padre. Después de su formación, los mundos sirven de morada a los espíritus primitivos, promoviéndose, a lo largo de las eras, a Mundo de Expiaciones y Pruebas, condición actual del Planeta Tierra, y sucesivamente a Mundos Regeneradores, Mundos Felices y Mundos Celestes.

Actualmente, presenciamos el cierre de un ciclo evolutivo, en que el Planeta Tierra gradualmente se promueve a un Mundo de Regeneración. Los estrépitos naturales, económicos, políticos y sociales de la actualidad atestiguan las verdades profesadas por Juan en el Apocalipsis y por los espíritus en la cuestión 783 del *Libro de los Espíritus*. Ellos representan los designios de la Providencia saneando la psicofera y llamándonos a la revisión de valores y creencias para que moremos para el tránsito, renaciendo para el definitivo.

do atraer la atención y la credibilidad popular. Todo lo que se dice del futuro es pequeño en relación a lo que de hecho ocurre. Con el advenimiento de la Física Cuántica, a finales del Siglo XIX, se percibió la influencia de la consciencia en el destino tornándolo definitivamente mutable, lo que significa que no se puede tener certeza de nada, no que el destino sea absolutamente previsible con total exactitud. Sin embargo, se puede afirmar, sin sombra de duda, que el futuro es siempre mejor para el Espíritu, pues la única fatalidad que puede esperar es la conquista de su autodeterminación y la propia felicidad.

Adenauer Novaes

Psicólogo Clínico



Maria Novelli

Hotelier

### Expediente

#### Periodistas

João Batista Cabral - Mtb nº 625

#### Edición

Evanise M Zwirtes

#### Colaboración

Adenauer Novaes  
 Maria Angélica de Mattos  
 Maria Novelli  
 Cricieli Zanesco  
 Christina Renner  
 Maria Madalena Bonsaver  
 Lenéa Bonsaver  
 Valle García Bermejo  
 Nicola Paolo Colameo  
 Sophie Giusti

#### Reportage

Cláudio Sinoti  
 Adenauer Novaes  
 Maria Novelli  
 Evanise M Zwirtes  
 Sonia Theodoro da Silva  
 Ercilia Zilli

#### Design Gráfico

Kelley Cristina Alves

#### Impresión

Brasil Graphics and Media Services Ltd.  
 Ejemplares: 2500 ejemplares

#### Reuniones de Estudios em los

**Domingos** - 05.45pm - 09.00pm

**Lunes** - 07.00pm - 09.00pm

**Miércoles** - 07.00pm - 09.30pm

(Em Português)

BISHOP CREIGHTON HOUSE

378, Lillie Road - SW6 7PH

Informaciones: 0207 371 1730

spiritist.psychologicalsociety@virgin.net

[www.spiritistsps.org](http://www.spiritistsps.org)

Registered Charity Nº 1137238

Registered Company Nº 07280490



## Nuevos Paradigmas

¿Qué son paradigmas? ¿Cómo nos afectan? ¿Es posible cambiarlos?

Según Thomas Kuhn, en *La Estructura de las Revoluciones Científicas*, la palabra paradigma puede ser entendida como una concepción del mundo, en que "ciertos ejemplos de la práctica científica actual - tanto en la teoría como en la aplicación - están ligados a modelos conceptuales del mundo de los cuales surgen ciertas tradiciones de investigación". Un paradigma es un conjunto de creencias y valores que sustentan una sociedad.

Considerando la evolución del pensamiento humano a través de los tiempos, observamos los cambios paradigmáticos en casi todas las áreas del saber, evidenciando su transitoriedad y su falta de permanencia.

La apertura del mundo que la Física Cuántica nos presenta evidencia que todo es movimiento, construcción incesante, en todo el Universo.

Es interesante observar como los paradigmas emergentes, sea en la Psicología, Filosofía, Religión, Educación, Medicina, etc., presentan posibilidades de reintegración del hombre en las leyes naturales, que, por su naturaleza cósmica, a ellas aspira.

El avance de las investigaciones actualiza conceptos y expande ideas, que facilitan la integración espíritu-materia, religando la criatura al Creador.

Los cambios paradigmáticos en todas las áreas son impulsados por mecanismos reguladores internos en los individuos, que son seres bio-psico-socio-espirituales. Expresado en lo social por sus comportamientos y actitudes armonizadas, colaboran en las transformaciones evolutivas de los tiempos modernos. El ámago de los nuevos paradigmas busca el amor.

Evanise M Zwirtes

Psicoterapeuta

## Amanecer de la Regeneración

Refiriéndonos al concepto de Regeneración de entre las innumerables definiciones, elegimos dos: la primera, como restablecimiento de lo que estaba destruido; la segunda, aquella que también sintoniza con el aspecto filosófico-espírita, que es el sentido figurado de reforma moral. Expliquemos: concerniente a la primera definición, restablecer lo que estaba des-

tus encarnados. El actual momento, tal como nos definía Allan Kardec en "La Génesis", es el de la lucha de las ideas: "El Espiritismo no crea la renovación social: la madurez de la humanidad es la que hará de esa renovación una necesidad".

Lo que estamos viendo en el mundo hoy es exactamente este



truido, se refiere a los valores intelectuales y de consciencia obstruidos por un alud de nuevos conceptos y modos de vida con base en los movimientos existencialistas-nihilistas que se resumen en la siguiente afirmación: "vivamos hoy porque el mañana es inexistente". La Filosofía Espírita, contenida en *El Libro de los Espíritus*, hace resurgir, como síntesis, los reales valores arriba mencionados, concediendo al hombre la responsabilidad por sus actos y revelándole, con base en la ciencia, que la vida es inmortal y, que, como herederos del tiempo, traemos lastres del pasado que precisan de revisión hoy para que, libertos, podamos trazar un futuro mejor. El segundo concepto, revisado por abarcar todo el pensamiento espírita, nos induce al trabajo de revisión de nuestra postura moral delante de los eventos que ocurren en nuestra cotidianidad y que nos reclaman una toma de decisión en cuanto a los eventos sociales como miembros que somos de la comunidad de Espíri-

proceso que convenimos rotular de "transición". Sin embargo, mucho más que convenciones, el Ser humano reclama por el Ser Divino, latente, y que por fuerza de estímulos externos contundentes está llamado a proyectarse a la Vida plena tal como los Espíritus previeran a Kardec. Sin duda alguna que las tragedias, los cataclismos, las crisis socioeconómicas, las conmociones sociales, no surgen de la nada. Todo ello surge en el momento adecuado para una revisión de valores, para la regeneración de nuestros Espíritus.

Sonia Theodoro da Silva

Columnista



### Modelo Pedagógico Para el 3º Milenio

La pedagogía del tercer milenio parte de las enseñanzas de Jesús, que nos abrió una puerta de entendimiento, despertándonos para la necesidad de cambios internos a fin de adquirir sabiduría, paz y equilibrio como valores y propósito de vida. El Divino Maestro introdujo el concepto de amor, y la relación Padre-hijo con el Creador, apuntándonos la religión como sistema educativo. La práctica de la solidaridad es la vivencia de la enseñanza "amar al prójimo como a sí mismo" y revela la importancia del autoconocimiento y de la autoestima como condición básica para el descubrimiento del otro y de la empatía.

Pestalozzi, que fue profesor de Kardec, define educación como el "desarrollo armónico de todas las facultades del individuo", considerando la pedagogía como instrumento para hacer aflorar las potencialidades divinas de que somos portadores. Ese



concepto se torna más comprensible si tenemos la visión de reencarnaciones sucesivas.

Kardec afirma el inicio del Espiritismo como reviviscencia del verdadero Cristianismo, recordando que la evolución espiritual se basa en valores morales. Habla de la fe racionada, integrando emoción y razón en la comprensión de las leyes divinas. En el libro *La Génesis*, publicado en 1868, anuncia que los tiempos eran llegados a partir de aquella época, apuntando el inicio del período de transición planetaria de forma impostergable. Nos alerta de que "la regeneración de la humanidad no exige la renovación integral de los espíritus, si no de una modificación en sus disposiciones morales" y de que los espíritus que reencarnasen desde aquel momento en adelante, serían más adelantados espiritualmente y propensos al bien. Para ello, la familia debe tener consciencia de su función regeneradora y educadora, ofreciendo las condiciones de amor y cuidado en el acogimiento de esos espíritus, cuya tarea principal es traer los valores de un nuevo tiempo.

El planeta Tierra precisa evolucionar. Nuestro desafío no es alcanzar planos espirituales más elevados si no permanecer en el planeta escuela que nos recibe, colaborando para que él se eleve, y recordando que no se construye un mundo de regeneración sin espíritus regenerados.

Ercilia Zilli

Psicóloga Clínica