

Journal d'études psychologiques

Science, philosophie et religion

Transition planétaire

Le philosophe Héraclite d'Éphèse (540 av. J.-C.) disait que « rien n'est permanent, si ce n'est le changement » et qu'un homme

invisible, jusqu'à ce qu'elle ait repris son assiette sur de nouvelles bases. »

Lorsque les crises s'intensifient

« L'humanité terrestre, arrivée à l'une de ces périodes de croissance, est en plein, depuis bientôt un siècle, dans le travail de la transformation ; c'est pourquoi elle s'agite de toutes parts... jusqu'à ce qu'elle ait repris son assiette sur de nouvelles bases. Qui la verra alors la trouvera bien changée dans ses mœurs, son caractère, ses lois, ses croyances, en un mot, dans tout son



ne peut plonger deux fois dans le même fleuve, car la seconde fois qu'il le fera, il ne sera plus le même homme et le fleuve ne sera plus le même non plus.

Cette dynamique de la vie concerne l'individu, les collectivités et toute notre demeure planétaire, qui expérimentent tous des phases nécessaires pour acquérir les fonctions et les structures qui leur permettent de jouer le rôle qui leur est imparti dans l'équilibre universel. Mais pour qu'un nouveau degré de conscience puisse apparaître, la crise doit faire tomber les vieilles structures et préparer le terrain pour les nouvelles bases et les nouvelles croyances. Cette étape peut être considérée comme la phase de transition.

Allan Kardec et les Esprits nobles entrevoyaient déjà dans *La Genèse*, l'imminence des transformations dans une période proche parce que « L'humanité terrestre, arrivée à l'une de ces périodes de croissance, est en plein (...) dans le travail de la transformation ; c'est pourquoi elle s'agite de toutes parts, en proie à une sorte de fièvre et comme mue par une force

sur tous les fronts, nous constatons l'arrivée d'une étape de Transition planétaire, car l'état actuel des croyances et des valeurs, s'il n'est pas modifié, mènera l'être humain à l'autodestruction. Et les crises écologiques, sociales, politiques, morales et de toutes les instances humaines sont le reflet de la crise de l'Esprit que nous sommes qui, ne se connaissant pas soi-même, lutte contre les nouvelles bases de l'être conscient.

Pourtant, comme nous l'affirme Philomeno de Miranda (par le biais de Divaldo Franco), dans son ouvrage *La transition planétaire* : « en s'adaptant à de nouvelles conditions climatiques, l'organisme physique expérimentera des modifications particulières, dues également aux êtres qui l'habiteront, qui y imprimeront d'autres valeurs physiopsychologiques qui contribueront à son évolution spirituelle. » La transition planétaire est aussi un appel au développement d'une conscience supérieure.

Cláudio Sinoti

Thérapeute jungien

état social. »

« ...le passé ne peut plus suffire à ses nouvelles aspirations, à ses nouveaux besoins ; elle ne peut plus être conduite par les mêmes moyens ; elle ne se paye plus d'illusions et de prestiges. »

« La terre, au dire des Esprits, ne doit point être transformée par un cataclysme qui anéantirait subitement une génération. La génération actuelle disparaîtra graduellement, et la nouvelle lui succédera de même sans que rien soit changé à l'ordre naturel des choses. »

« L'époque actuelle est celle de la transition ; les éléments des deux générations se confondent. Placés au point intermédiaire, nous assistons au départ de l'une et à l'arrivée de l'autre, et chacune se signale déjà dans le monde par les caractères qui lui sont propres. »

« La nouvelle génération marchera donc à la réalisation de toutes les idées humanitaires compatibles avec le degré d'avancement auquel elle sera parvenue. »

La Genèse, 37^{ème} éd., 1944, FEB

Allan Kardec

Impact bio-psycho-sociospirituel

La Terre est une des plus grandes communautés d'Esprits en évolution de l'Univers. Dans ces communautés, des milliards d'individus se développent en quête du progrès, selon les orientations du Créateur de tout. À tout moment, caractérisés par des phases et des ères, des changements et des transitions se produisent pour le perfectionnement des créatures. Ladite transition planétaire a commencé depuis le début de l'humani-

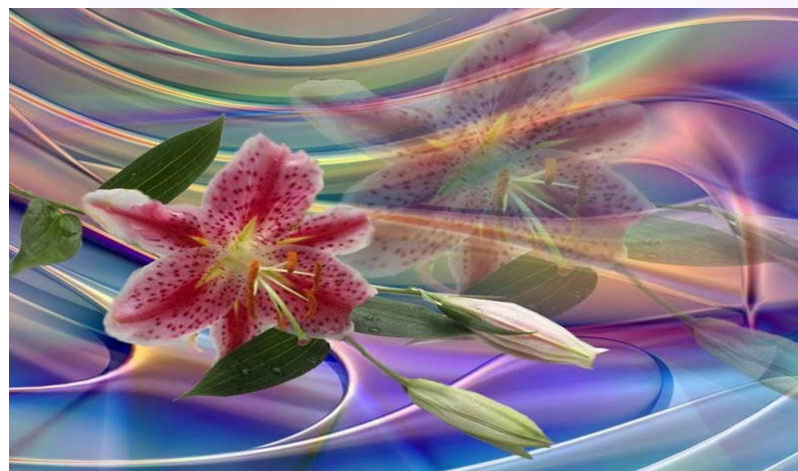
L'intérêt des personnes et des médias pour les sujets transcendants, sacrés et limitrophes du savoir scientifique augmente. Jamais la question spirituelle n'a été aussi explorée par le cinéma qu'en ce début de siècle. En vain, les prophètes et les devins ont tenté de marquer le futur de leurs prévisions pour attirer l'attention et la crédibilité du peuple. Tout ce qui a été dit du futur est petit par rapport à ce

Cycles évolutifs

« Naître, mourir, renaître et progresser sans cesse, telle est la loi ». Voilà ce qu'Allan Kardec nous a légué en définissant la loi du progrès qui régit l'Univers comme un tout. Il existe des étapes déterminées de développement spirituel à tous les niveaux, du microcosme au macrocosme, à tous les niveaux de conscience, aussi bien pour les individus que pour les collectivités.

La doctrine des Esprits présente selon une logique explicite, la progression de l'Esprit, à partir de son origine, sous la forme d'un principe intelligent qui séjourne dans les règnes inférieurs de la nature et qui gravite les degrés de la conscience en tant qu'Esprit en direction de la perfection, jouissant alors de la sagesse des êtres angéliques.

La même logique s'applique aux mondes que nous a décrits le Christ à propos de toutes les de-



té ; elle suit son cours naturellement tel un phénomène qui concerne l'évolution de l'Esprit.

Le passage du XXe au XIXe siècle correspond à une des nombreuses transitions que la planète est poussée à faire, du fait de la croissance spirituelle de ses habitants. La société des Esprits qui habite sur la planète Terre, constituée d'incarnés et de désincarnés qui vibrent dans différentes dimensions, passe à tout moment par des changements qui découlent de l'évolution naturelle touchant tout et tous et interférant dans les modes d'organisation. Comme ils habitent la même orbite, avec la migration réincarnatoire, au fur et à mesure que la population des incarnés augmente, la population des désincarnés diminue et le mode de vie se modifie d'un côté et de l'autre. Cette mobilité sociospirituelle engendre des impacts divers entre eux et l'apparition de nouveaux paradigmes qui portent sur la nature spirituelle de l'être humain.

qui est en train de se produire. Avec la physique quantique, à la fin du XIXe siècle, on s'est aperçu de l'influence de la conscience sur le destin qui est devenu définitivement mutable, c'est-à-dire qu'on ne peut être sûr de rien, et le destin ne peut être prévu de manière précise. On peut néanmoins affirmer sans aucun doute que le futur est toujours meilleur pour l'Esprit, car la seule fatalité de son auto-détermination et de son propre bonheur.

Adenauer Novaes

Psychologue clinicien



meures de la maison de son Père. Après leur formation, les mondes servent de résidence aux Esprits primitifs, et deviennent au fil des ères des Mondes d'expiation et d'épreuves, comme la situation actuelle de la planète Terre, et successivement des Mondes de régénération, des Mondes heureux et des Mondes célestes.

Aujourd'hui, nous constatons qu'un cycle évolutif se termine, dans le cadre duquel la planète Terre devient progressivement un Monde de régénération. Les catastrophes naturelles, économiques, politiques et sociales actuelles confirment les vérités annoncées par Jean dans l'Apocalypse et par les Esprits dans la question 783 du *Livre des Esprits*. Elles sont la providence qui assainit la psychosphère et nous appelle à réviser nos valeurs et nos croyances afin de mourir pour le transitoire et renaître pour le définitif.

Maria Novelli

Hôtelier

Logistique

Journaliste

João Batista Cabral - Mtb n° 625

Édition

Evanise M Zwirtes

Collaboration

Adenauer Novaes
 Maria Angélica de Mattos
 Maria Novelli
 Criciéli Zanesco
 Christina Renner
 Maria Madalena Bonsaver
 Lenéa Bonsaver
 Valle García Bermejo
 Nicola Paolo Colameo
 Sophie Giusti

Reportage

Cláudio Sinoti
 Adenauer Novaes
 Maria Novelli
 Evanise M Zwirtes
 Sonia Theodoro da Silva
 Ercilia Zilli

Design graphique

Kelley Cristina Alves

Impression

Tirage : 2500 exemplaires

Réunions d'études (en portugais)

Dimanches - 17h45 - 21 h
Lundis - 19 h - 21 h
Mercredis - 19 h - 21 h
 BISHOP CREIGHTON HOUSE
 378, Lillie Road - SW6 7PH
 Informations : 0207 371 1730
 spiritist.psychologicalsociety@virgin.net
www.spiritistps.org
 Registered Charity N° 1137238
 Registered Company N° 07280490

Nouveaux paradigmes

Que sont les paradigmes ? Comment nous influencent-ils ? Est-ce possible de les changer ?

Selon Thomas Kuhn, dans *La structure des révolutions scientifiques*, le mot paradigme peut être compris comme une conception du monde dans lequel « certains exemples de la pratique scientifique actuelle – tant dans la théorie que dans l'application – sont liés à des modèles conceptuels du monde à partir desquels naissent certaines traditions de la recherche. » Un paradigme est un ensemble de croyances et de valeurs qui fondent une société.

Compte tenu de l'évolution de la pensée humaine dans le temps, nous observons des changements dans presque tous les domaines du savoir qui mettent en avant son caractère transitoire et impermanent. L'ouverture du monde à la physique quantique nous prouve que tout est mouvement, construction incessante, dans tout l'Univers.

Il est intéressant d'observer que les paradigmes émergents de la psychologie, de la religion, de l'éducation, de la médecine, etc., présentent des possibilités de réintégration de l'homme dans les lois naturelles, et par sa nature cosmique, c'est à elles qu'il aspire.

L'avancée des recherches met à jour des concepts et élargit des idées qui facilitent l'intégration esprit/matière, en reliant la créature au Créateur.

Les changements de paradigmes, dans tous les domaines, sont poussés par les mécanismes régulateurs internes dans les individus, qui sont des êtres bio-psycho-sociospirituels. S'exprimant socialement par les comportements et les attitudes harmonisées, ils collaborent aux transformations évolutives des temps modernes. L'essence des nouveaux paradigmes aspire à l'amour.

Evanise M Zwirtes

Psychothérapeute

Prémices de la régénération

Parmi les innombrables définitions du mot « régénération », nous en avons choisi deux, la première étant le rétablissement de ce qui a été détruit, la seconde étant celle se rapprochant aussi de l'aspect philosophique et spirite, c'est-à-dire le sens figuré de la réforme morale. Plus précisément, dans le premier sens du terme signifie rétablir ce qui

décision de notre part, de même qu'au niveau social, car nous appartenons à une communauté d'Esprits incarnés. Ce moment, comme le définissait Allan Kardec dans *La Genèse*, est celui de la lutte des idées : « Ce n'est pas le Spiritisme qui crée la rénovation sociale, c'est la maturité de l'humanité qui fait de cette rénovation une nécessité. »



a été détruit, en faisant référence aux valeurs intellectuelles et de la conscience obstruées par une avalanche de nouveaux concepts et modes de vie basés sur les mouvements existentialistes et nihilistes qui se résument à l'affirmation suivante : vivons aujourd'hui parce que demain n'existe pas. La philosophie spirite contenue dans le *Livre des Esprits* fait apparaître en synthèse les valeurs réelles indiquées ci-dessus, en attribuant à l'homme la responsabilité de ses actes et en lui révélant, sur des bases scientifiques, que la vie est immortelle, et qu'en tant qu'héritiers du temps, nous apportons des fragments du passé qui demandent à être révisés aujourd'hui pour qu'une fois libres, nous puissions aller en direction d'un futur meilleur. Le second concept, revu par l'ouverture de la pensée spirite, évoque un travail de révision de notre posture morale face aux événements qui se déroulent dans notre vie quotidienne au niveau personnel, qui exige une prise de

C'est exactement cela que nous voyons dans le monde d'aujourd'hui et nous avons choisi d'appeler « transition » ; mais, bien au-delà des conventions, l'Être humain réclame l'Être divin, latent, et, à force de stimuli extérieurs douloureux, il se projette dans la vie pleine telle que les Esprits l'ont prédit à Kardec. Les tragédies, les cataclysmes, les crises socio-économiques, les commotions sociales ne sont sans doute pas le fruit du néant. Elles apparaissent au moment voulu pour que les valeurs soient revues, pour la régénération de nos Esprits.

Sonia Theodoro da Silva

Rédactrice



Modèle pédagogique pour le 3e millénaire

La pédagogie du troisième millénaire se fonde sur les enseignements de Jésus qui nous a ouvert une porte sur la compréhension, en nous faisant prendre conscience du besoin de changer intérieurement afin d'acquérir la sagesse, la paix et l'équilibre, ainsi que les valeurs et les objectifs de la vie. Le Divin Maître a introduit le concept de l'amour et la relation Père-fils avec le Créateur, en nous montrant la religion comme un système éducatif.

Pratiquer la solidarité, c'est vivre l'enseignement « aimer son prochain comme soi-même » ; il révèle l'importance de la connaissance de soi et de l'estime de soi comme une condition de base pour la découverte de l'autre et de l'empathie.

Pestalozzi, qui fut le professeur de Kardec, définit l'éducation comme le « développement harmonieux de toutes les facultés de l'individu », en évaluant la pédagogie

comme un instrument d'affleurement des potentiels divins dont nous sommes dotés. Ce concept est mieux compris par le biais de l'idée des réincarnations successives.

Kardec signale le début du spiritisme comme une renaissance du christianisme véritable, qui rappelle que l'évolution spirituelle se base sur les valeurs morales. Il parle de la foi raisonnée, qui intègre l'émotion et la raison dans la compréhension des lois divines. Dans le livre *La Genèse*, publié en 1868, il annonçait que les temps étaient arrivés à partir de cette époque, en montrant le début de la période de transition planétaire immédiate. Il nous alerte sur le fait que « La régénération de l'humanité n'a donc pas absolument besoin du renouvellement intégral des Esprits : il suffit d'une modification dans leurs dispositions morales ; » et que les Esprits qui se réincarneront à partir de ce moment, seront plus avancés spirituellement et plus disposés au bien.

Plus que jamais, la famille doit avoir conscience de sa fonction régénératrice et éducatrice, en offrant les conditions nécessaires d'amour et d'attention pour recevoir ces Esprits dont le travail principal est d'apporter les valeurs d'un temps nouveau.

La planète Terre a besoin d'évoluer. Notre défi n'est pas d'atteindre les plans spirituels plus élevés, mais de rester sur la planète-école qui nous reçoit, en collaborant pour qu'elle s'élève, en rappelant que l'on ne construit pas un monde de régénération sans Esprits régénérateurs.



Ercilia Zilli

Psychologue clinicienne